

## 1. Stammdaten

### 1.1 Personalstamm

Gehen Sie entweder auf das Menü **Bearbeiten – Personal – Personaldaten** oder klicken Sie auf die Schaltfläche **Personal** um in den Personalstamm zu gelangen. Erfassen Sie bitte unbedingt im Feld **1. Eintritt** das Beginndatum der Lehre - das Programm geht für den automatischen Lehrjahreswechsel immer von diesem Feld aus und rechnet hiermit die Anzahl der Lehrmonate. Bitte achten Sie auch auf das Feld **SvGruppe** – hier bitte die entsprechende SV-Gruppe eintragen, wobei diese vom Programm noch geprüft wird.

Personalkartei für 9999 Dienstnehmer

Pers.Nr	004	Geschlecht	M	(M/W)			speichern
Staat	001 Österreich	umsortieren					
Vorname	Manfred			abbrechen			
Zuname	Graf			Gemeinde			
Adresse	Berggasse 12			1 Wien			
Land-Kz	A	Postleitzahl	1090	Freibetrag/Monat lt.Bescheid			
Wohnort	Wien			<input type="checkbox"/> inkl.Landarbeiter			
Titel	0 kein Titel			4 2-20 unzumutb. öff.Vk			
Beruf	Spengler-Lg.	<input type="checkbox"/> teilzeitbeschäftigt		km Anfahrt Tage/Woche			
Monate Neufög		<input type="checkbox"/> fallweise beschäft.		17			
Kostenstelle	01	Arbeitsbereich		DN Gruppe	Ang	Absetzbeträge:	
SvNr	2345070484	1 Wiener GKK			0 kein Alleinverdiener		
SvGruppe	62 A7y Arb.Lehrling			Anzahl Kinder §106			
1.Eintr.	20.03.2012	1.MV-Beginn	20.04.2012	SVNr.Partn.Allvd			
Eintritt	20.03.2013	MV Beginn	20.04.2012	<input type="checkbox"/> Pensionistenabsetzb.			
Austritt		MV Ende		Jahrespension			
Ende SV		Abm/L16		<input type="checkbox"/> DB-frei <input type="checkbox"/> DZ-frei			
Teilentgelt:Tage		Sum. Teilent.		<input type="checkbox"/> bei Bauarbeiter-UAK			
Infotext				<input type="checkbox"/> Ubahnsteuer <input type="checkbox"/> L17 statt L16			
Info wann		Info warum		<input type="checkbox"/> steuerpfl. § 99 Abs.1			
				<input type="checkbox"/> mit USt. <input type="checkbox"/> Nachtarbeit			

### 1.2 Personal - Sonstiges

Gehen Sie entweder auf das Menü **Bearbeiten – Personal – Infos + Extras** oder klicken Sie auf die Schaltfläche **Personal** und dann auf die Schaltfläche **Infos + Extras** um in die nachfolgende Bildschirmmaske zu gelangen:

**Informationstexte**

für Personal Nr.

– Informationen Personalstammblatt

<input type="text"/>	<input type="text"/>
<input type="text"/>	<input type="text"/>
<input type="text"/>	<input type="text"/>
<input type="text"/>	<input type="text"/>

Arbeiterkennzeichen für BUAK

Familienstand

Telefonnummer

email

Passwort PDF-Verschlüsselung email

speichern

abbrechen

– Automatische Umgruppierung Lehrlinge

Lehrzeit

davon  Monate bei anderem Dienstgeber

Anspruch auf niedrigsten Hilfsarbeiterlohn

um 1 Jahr verkürzte Lehrzeit laut Prüfung?

Lehrabschlussprüfung bestanden am

(nur vor Ablauf Lehrzeit! Ummeldung erfolgt mit nächstem Montag!)

Wenn es sich bei der im Feld **SvGruppe** im Personalstamm (siehe Punkt 1.1) eingegeben SV-Gruppe um eine Lehrlingsbeitragsgruppe handelt, dann sind die obigen Felder aktiviert.

In der **Combobox Lehrzeit** können Sie die für diesen Dienstnehmer vorgesehene Gesamtlehrzeit erfassen. Mögliche Einstellungen sind:

- 00 nicht definiert*
- 24 Monate (2 Jahre)*
- 30 Monate (2,5 Jahre)*
- 36 Monate (3 Jahre)*
- 42 Monate (3,5 Jahre)*
- 48 Monate (4 Jahre)*

Falls der Lehrling bereits bei einer anderen Firma mit der Lehre begonnen hat, dann können Sie im Feld **davon Monate bei anderem Dienstgeber** die Anzahl der anzurechnenden Monate erfassen. Wenn keine Zeit anzurechnen ist, dann das Feld leer lassen.

Sollte der Lehrling bereits **Anspruch auf den niedrigsten Hilfsarbeiterlohn** haben, dann das gleich benannte Textfeld anklicken, ansonst ebenfalls leer lassen. Dieses Feld wird bei einem Angestellten Lehrling automatisch vom Programm ausgegraut, da es in diesem Fall keinen Anspruch auf den niedrigsten Hilfsarbeiterlohn gibt.

Wenn der Dienstnehmer einen Nachweis über die Reifeprüfung einer AHS oder BHS bzw. einer Abschlussprüfung einer mindestens 3jährigen BMS, oder eine Lehrabschlussprüfung bzw. eine Facharbeiterprüfung in einem land- und forstwirtschaftlichen Lehrberuf vorlegen kann, dann kann die Lehrzeit von Lehrberufen mit 3, 3 ½ oder 4 Jahren um jeweils 1 Jahr verkürzt werden. Ist dies zutreffend, bitte das Feld **um 1 Jahr verkürzte Lehrzeit laut Prüfung?** anhaken.

Wenn der Lehrling vor Ablauf der Lehrzeit die Lehrabschlussprüfung besteht, dann kann das Datum im Feld **Lehrabschlussprüfung bestanden am** erfasst werden. Das Programm berücksichtigt dann ab dem darauffolgenden Montag die SV-Gruppe als Arbeiter bzw. als Angestellter. Sollte der Lehrling die Lehrabschlussprüfung nicht vor dem Ablauf der Lehrzeit absolvieren, dann erfolgt die Ummeldung auf Arbeiter oder Angestellter mit dem Ende der Lehrzeit, jedoch wird der Bezug nur mit dem Hilfsarbeiterlohn abzurechnen sein.

Mit einem Klick auf die Schaltfläche **Test Gruppe** können Sie noch überprüfen, ob für das aktuelle Abrechnungsmonat die im Personalstamm erfasste SV-Gruppe korrekt ist. Ist diese richtig, erhalten Sie eine kurze Bestätigung, sollte die SV-Gruppe nicht korrekt sein, erhalten Sie die nachfolgende Meldung:



### 1.3 Personal - Fixbezüge

Sie können die Abrechnung der Lehrlingsentschädigung mit einem monatlichen Fixbetrag oder mit einem Stundensatz (Lohnart Lehrlingsentschädigung muss als erste Lohnart in den Fixlohnarten hinterlegt sein und muss mit dem Stundensatz 1-4 definiert sein).

*Abrechnung mit Fixbetrag:*

Gehen Sie entweder auf das Menü **Bearbeiten – Personal – Fixbezüge + Bank** oder klicken Sie auf die Schaltfläche **Personal** und dann auf die Schaltfläche **Fixbezüge + Bank** um in die nachfolgende Bildschirmmaske zu gelangen:

**Bezüge und Bankverbindung**

004 Manfred Graf speichern

Bankname UniCredit Bank Austria AG Fil. (leer=Barauszahlung)

Bankleitzahl 11000 Kontonummer 00001289749 abbrechen

BIC-Code BKAUATWW IBAN AT591100000001289749

11000 BKAUATWW UniCredit Bank Austria AG Fil.Parkrin BLZ<->BIC

Überweisung von DG-Banknummer 1 Erste Bank der oesterre

Stundensatz 1  2  3  4

Std.teiler 1  2  3  4  berechnen

Zeile Lohnart Mg/Betrag Kostenstelle

Erfassung monatl.Fixbezüge: 2  ZeileLösch

1	003	Lehrl.Entschädigun	800,00	07		
2						
3						
4						
5						

001 Grundgehalt  
002 Monatslohn  
003 Lehrl.Entschädigung  
004 Provision  
005 Krankentgelt pfl.

umrechnen Netto  Brutto  umsortieren

#### Abrechnung mit Stunden und Stundensatz:

Gehen Sie entweder auf das Menü **Bearbeiten – Personal – Fixbezüge + Bank** oder klicken Sie auf die Schaltfläche **Personal** und dann auf die Schaltfläche **Fixbezüge + Bank** um in die nachfolgende Bildschirmmaske zu gelangen:

**Bezüge und Bankverbindung**

004 Manfred Graf speichern

Bankname UniCredit Bank Austria AG Fil. (leer=Barauszahlung)

Bankleitzahl 11000 Kontonummer 00001289749 abbrechen

BIC-Code BKAUATWW IBAN AT591100000001289749

11000 BKAUATWW UniCredit Bank Austria AG Fil.Parkrin BLZ<->BIC

Überweisung von DG-Banknummer 1 Erste Bank der oesterre

Stundensatz 1  2  3  4

Std.teiler 1  2  3  4  berechnen

Zeile Lohnart Mg/Betrag Kostenstelle

Erfassung monatl.Fixbezüge: 2  ZeileLösch

1	003	Lehrl.Entschädigun	165,00	07		
2						
3						
4						
5						

001 Grundgehalt  
002 Monatslohn  
003 Lehrl.Entschädigung  
004 Provision  
005 Krankentgelt pfl.

umrechnen Netto  Brutto  umsortieren

Definieren Sie den in der Lohnart (im obigen Beispiel Nummer 003) hinterlegten Stundensatz und die Lohnart definieren Sie mit der Anzahl der monatlichen Stunden.

In beiden Fällen ist hier die zum Beginn des aktuellen Abrechnungsmonats richtige Lehrlingsentschädigung zu erfassen.

## 2. Anmeldung

Für die Anmeldung gehen Sie bitte auf den Menüpunkt **Anmeldung – Anmeldung Formular+ELDA** um die nachfolgende Maske zu erhalten:

Krankenkasse-Anmeldung für 004 !Graf Manfred			
Eintritt am	20.03.2013	001AUT Österreich	OK
Gesetzl. Basis	02 Angestelltengesetz		abbrechen
Sonst. Ges. Basis			
MV Beitrag ab	20.04.2013	<input type="checkbox"/> bei Bauarbeiter-UAK	
Zugehörigkeit	05 Angestellte(r)	<input type="checkbox"/> Geringf. Freier Dienstn.	
Lehrzeit	36 Monate (3 Jahre)		
davon	<input type="checkbox"/> Monate bei anderem Dienstgeber		
Lehrling vom		bis Datum	Ende 1.LJ
<input type="checkbox"/> Anspruch auf niedrigsten Hilfsarbeiterlohn			
<input type="checkbox"/> um 1 Jahr verkürzte Lehrzeit laut Prüfung?			
mit Dienstgeber	0 nicht verwandt	wie verwandt?	
		wie beteiligt?	
Bezugsart	4 Monatslohn	Betrag+Sachbez.	950,00
		zeitlich begrenzt? Tage	
Sachbezug?	0 kein Sachbezug		
Tage pro Woche	5	Stunden/Woche	40,00

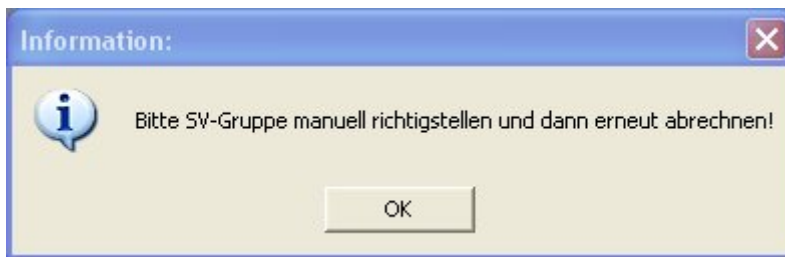
Auch in diesem Programmteil stehen Ihnen die bereits unter Punkt 1.2 beschriebenen Felder für die **Lehrzeit**, die **Monate bei einem anderen Dienstgeber** und das Feld **Anspruch auf niedrigsten Hilfsarbeiterlohn** sowie das Feld **um 1 Jahr verkürzte Lehrzeit laut Prüfung?** zur Verfügung. Zusätzlich wird für ELDA auch die Angabe der genauen Lehrzeit sowie das Ende des 1. Lehrjahres in den entsprechenden Feldern benötigt.

### 3. Abrechnung mit monatlichen Fixbezügen

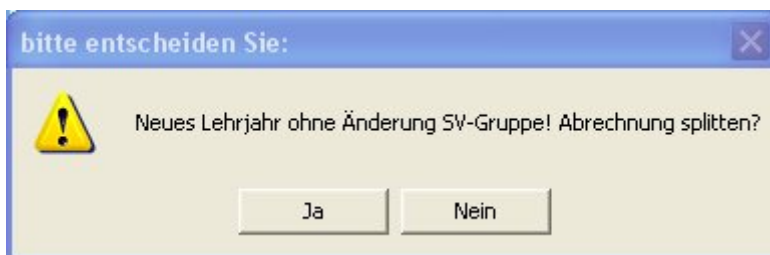
Klicken Sie auf die Schaltfläche **Abrechnung** um die Erfassung der Bezüge zu gelangen. Diese ist im Falle der Neuabrechnung eines Monats wie immer leer. Klicken Sie auf die Schaltfläche erfassen. Nun prüft das Programm, ob für diesen Dienstnehmer ein Lehrjahreswechsel notwendig ist und bringt im Falle des Zutreffens die nachfolgende Abfrage:



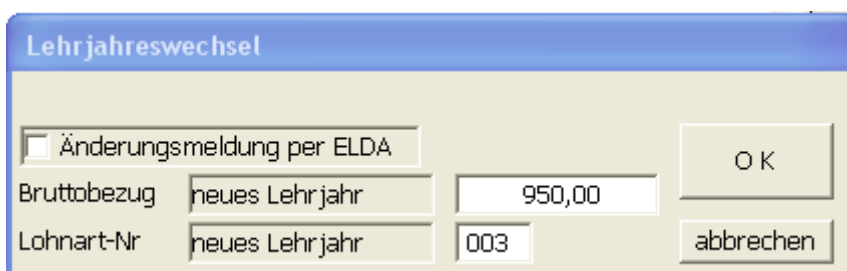
Wenn Sie den automatischen Lehrjahreswechsel durchführen wollen, dann klicken Sie bitte auf **Ja**, ansonst auf **Nein**. Bei **Nein** erhalten Sie den nachfolgenden Hinweis, der Sie auf die manuelle Korrektur der SV-Gruppe hinweist:



Sollte nur ein neues Lehrjahr beginnen, jedoch keine Änderung der SV-Gruppe notwendig sein, dann erhalten Sie den nachfolgenden Bildschirm:



Wenn Sie jedoch mit **Ja** den automatischen Lehrjahreswechsel und/oder SV-Gruppenwechsel angestoßen haben, dann erhalten Sie nachfolgende Maske:



Im Feld **Änderungsmeldung per ELDA** können Sie automatisch durch Anklicken die von den Gebietskrankenkassen verlangten Meldungen durchführen. Sollte nur ein neues Lehrjahr beginnen,

jedoch kein SV-Gruppenwechsel notwendig sein, dann ist dieses Feld deaktiviert und nur ausgegraut dargestellt.

Im Feld **Bruttobezug neues Lehrjahr** erfassen Sie bitte die neue monatliche Lehrlingsentschädigung für das neue bzw. nächste Lehrjahr. Sollte es einen Wechsel vom Lehrling zum Arbeiter oder Angestellten geben, dann wird anstatt des Feldinhaltes **neues Lehrjahr** der Text **als Arbeiter** oder **als Angestellter** angedruckt.

Im Feld Lohnart erfassen Sie bitte noch die gewünschte Lohnart (ist vor allem beim Wechsel vom Lehrling zum Arbeiter oder Angestellten notwendig!) und klicken Sie bitte für den Start der Berechnungen auf die Schaltfläche **O K**. Auch hier können Sie noch durch die Schaltfläche **abbrechen** den Ausstieg ohne automatischen Lehrjahreswechsel erreichen.

Sollte der Beginn der Lehrzeit mit dem 1. eines Monats erfolgt sein, wird vom Programm automatisch das gesamte Monat mit dem neuen Lehrjahr abgerechnet.

Das weitaus Schwierigere ist aber ein Wechsel im Monat und auch das wird vollautomatisch durchgeführt, d.h. das Programm splittet automatisch die Abrechnung. Zusätzlich wird auf Wunsch die Änderungsmeldung per ELDA durchgeführt. In der nachfolgenden Maske sehen Sie die automatisch auf 2 Abrechnungen (01.-19.03. und 20.-31.03.) gesplittete Abrechnung:

Abrechnung

004 Eintritt 20.03.2014 SV - Lst.Tage 01. - 19.03. erfassen  
 Graf Manfred 12 12 20. - 31.03. abbrechen

1	Lehrl.Entschädig		380,00	07	
2	Gesamt-Monatsloh		886,67	07	
3					

speichern  
 ZeileEinfüg  
 ZeileLösch

Zeile	Lohnart	Anzahl	Satz	Betrag		
3					DgKosten	488,98
					Bmg.MV	380,00
					MvBeitrag	5,81
					Bmg.LSt	313,64
					SV-Abzug	53,96
					LSt-Abzug	
					Netto	326,04
					Auszahlg	326,04

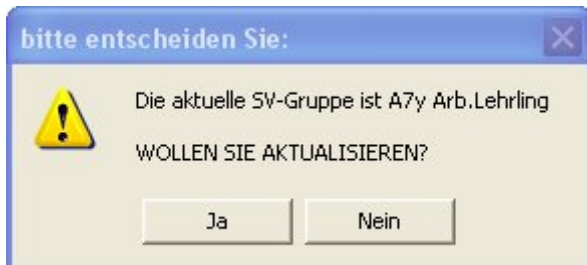
Tag  
 Kostenstellen  
 Arb.Bereich

001 Grundgehalt  
 001h Honorar  
 002 Monatslohn  
 003 Lehrl.Entschädigung  
 004 Provision

umsortieren Sozialfonds Personalvermittler  
 LSt.Aufrollung weiterarbeiten Sofortdruck

In beiden Abrechnungen wurde auch die für die reduzierte AV notwendige Lohnart 9ges mit dem monatlichen Gesamtlohn eingetragen. Im Personalstamm (Punkt 1.1) wird automatisch die neue Beitragsgruppe für die Folgemonate eingetragen. Weiters wird im Bereich der Fixbezüge automatisch die neue Lehrlingsentschädigung (oder der neuen Monatslohn oder Monatsgehalt) eingetragen.

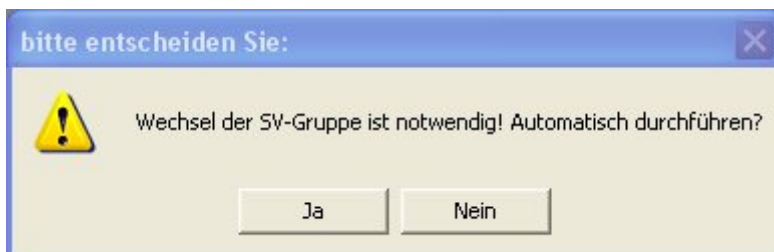
Sollten Sie nun nochmals im 1. Teil der Abrechnung eine Korrektur vornehmen wollen, warnt Sie das Programm mit der nachfolgenden Meldung wegen der geänderten Beitragsgruppe:



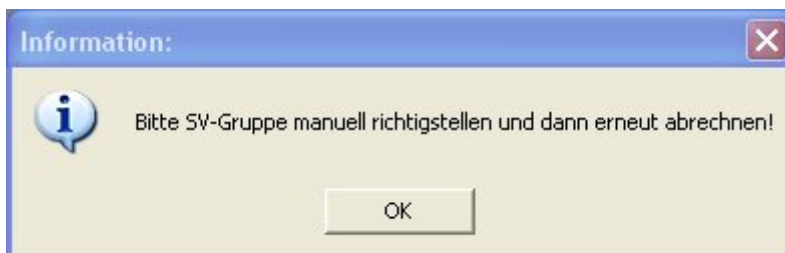
Hier sollten Sie nur auf Aktualisieren Ja klicken, wenn Sie wirklich auch den 1. Teil des Monats bereits mit der neuen SV-Gruppe abrechnen wollen (das wird aber nur beim einem Fehler im Beginndatum der Lehre richtig sein!).

#### 4. Abrechnung mit Stunden und Stundensätzen

Klicken Sie auf die Schaltfläche **Abrechnung** um die Erfassung der Bezüge zu gelangen. Diese ist im Falle der Neuabrechnung eines Monats wie immer leer. Klicken Sie auf die Schaltfläche erfassen. Nun prüft das Programm, ob für diesen Dienstnehmer ein Lehrjahreswechsel notwendig ist und bringt im Falle des Zutreffens die nachfolgende Abfrage:



Wenn Sie den automatischen Lehrjahreswechsel durchführen wollen, dann klicken Sie bitte auf **Ja**, ansonst auf **Nein**. Bei **Nein** erhalten Sie den nachfolgenden Hinweis, der Sie auf die manuelle Korrektur der SV-Gruppe hinweist:



Sollte nur ein neues Lehrjahr beginnen, jedoch keine Änderung der SV-Gruppe notwendig sein, dann erhalten Sie den nachfolgenden Bildschirm:





Wenn Sie jedoch mit **Ja** den automatischen Lehrjahreswechsel und/oder SV-Gruppenwechsel angestoßen haben, dann erhalten Sie nachfolgende Maske:

Lehrjahreswechsel	
<input checked="" type="checkbox"/> Änderungsmeldung per ELDA	OK
Stunden bisheriges Lehrjahr	96,00
Stunden neues Lehrjahr	69,00
Stundensatz neues Lehrjahr	5,72
Bruttobezug neues Lehrjahr	943,80
Lohnart-Nr neues Lehrjahr	003
	abbrechen

Im Feld **Änderungsmeldung per ELDA** können Sie automatisch durch Anklicken die von den Gebietskrankenkassen verlangten Meldungen durchführen. Sollte nur ein neues Lehrjahr beginnen, jedoch kein SV-Gruppenwechsel notwendig sein, dann ist dieses Feld deaktiviert und nur ausgegraut dargestellt.

Im Feld **Stunden bisheriges Lehrjahr** erfassen Sie bitte die Stundenanzahl bis zum Wechsel des Lehrjahres.

Das Feld **Stunden neues Lehrjahr** dient zur Erfassung der Stundenanzahl ab dem Wechsel in das neue Lehrjahr.

Im Feld **Stundensatz neues Lehrjahr** erfassen Sie bitte den Stundensatz für das neue Lehrjahr.

Wenn das Feld **Bruttobezug neues Lehrjahr** noch auf 0 steht, dann errechnet das Programm die monatliche Summe (notwendig für die Änderungsmeldung bei der Gebietskrankenkasse), indem die Stunden bisheriges Lehrjahr und neues Lehrjahr addiert und mit dem Stundensatz neues Lehrjahr multipliziert werden. Sie können den Wert aber noch korrigieren.

Sollte es einen Wechsel vom Lehrling zum Arbeiter oder Angestellten geben, dann wird anstatt des Feldinhaltes **neues Lehrjahr** bei allen Feldbeschriftungen der Text **als Arbeiter** oder **als Angestellter** angedruckt. In diesem Fall versucht das Programm auch die Lohnart zu ermitteln (es wird beim Arbeiter, der nach Betrag abgerechnet wird, nach der Bezeichnung Monatslohn gesucht, beim Arbeiter, der nach Stunden abgerechnet wird, sucht das Programm nach Stundenlohn und beim Angestellten wird nach Gehalt gesucht).

Im Feld **Lohnart** erfassen Sie bitte noch die gewünschte Lohnart (ist vor allem beim Wechsel vom Lehrling zum Arbeiter oder Angestellten notwendig!) und klicken Sie bitte für den Start der

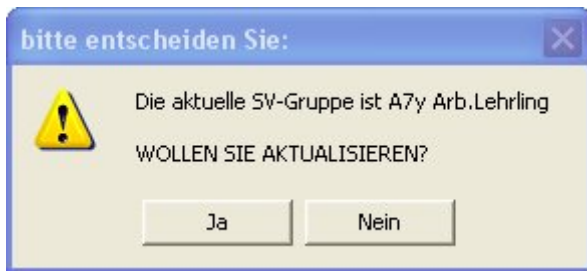
Berechnungen auf die Schaltfläche **OK**. Auch hier können Sie noch durch die Schaltfläche **abbrechen** den Ausstieg ohne automatischen Lehrjahreswechsel erreichen.

Sollte der Beginn der Lehrzeit mit dem 1. eines Monats erfolgt sein, wird vom Programm automatisch das gesamte Monat mit dem neuen Lehrjahr abgerechnet.

Das weitaus Schwierigere ist aber ein Wechsel im Monat und auch das wird vollautomatisch durchgeführt, d.h. das Programm splittet automatisch die Abrechnung. Zusätzlich wird auf Wunsch die Änderungsmeldung per ELDA durchgeführt. In der nachfolgenden Maske sehen Sie die automatisch auf 2 Abrechnungen (01.-19.03. und 20.-31.03.) gesplittete Abrechnung:

In beiden Abrechnungen wurde auch die für die reduzierte AV notwendige Lohnart 9ges mit dem monatlichen Gesamtlohn eingetragen. Im Personalstamm (Punkt 1.1) wird automatisch die neue Beitragsgruppe für die Folgemonate eingetragen. Weiters wird im Bereich der Fixbezüge automatisch die neue Lehrlingsentschädigung (oder der neuen Monatslohn oder Monatsgehalt) eingetragen.

Sollten Sie nun nochmals im 1. Teil der Abrechnung eine Korrektur vornehmen wollen, warnt Sie das Programm mit der nachfolgenden Meldung wegen der geänderten Beitragsgruppe:



Hier sollten Sie nur auf Aktualisieren Ja klicken, wenn Sie wirklich auch den 1. Teil des Monats bereits mit der neuen SV-Gruppe abrechnen wollen (das wird aber nur beim einem Fehler im Beginnndatum der Lehre richtig sein!).

Im Anschluss sehen Sie noch das Protokoll der ELDA-Datei mit der automatisch erzeugten Änderungsmeldung:

Protokoll der DFÜ-Datei \gkkdfu\senden\gkkdfu.dat										Datum: 23.12.2013		Seite: 1																																																																																							
Daten- übern.	DVR- Nummer	Zu- ständ.	Pro- jekt	Art der	Daten- träger	Erstell- datum	Erstell- zeit	Herstellername Herstelleradresse	Land	PLZ	Hersteller-Telefonnr Herstellerort	Ver- sion																																																																																							
ED	9126800	11	TM	VM	000001	23.12.2013	13:17:00	Allmayer-Beck & Stockert Parkring 2	A	1010	513 15 42 Wien	12																																																																																							
<table border="1"> <thead> <tr> <th>Meldungsart</th> <th>DG-Kontour</th> <th>Dienstgebername</th> <th>Vers.Nr.</th> <th>Familiennname</th> <th>Vorname</th> <th>GS</th> </tr> <tr> <th>Wohnort</th> <th>Ld.</th> <th>PLZ</th> <th>Ort</th> <th>Wohnadresse</th> <th>Beruf</th> <th>Titel</th> <th>Staat</th> <th>Meldedatum</th> </tr> </thead> <tbody> <tr> <td colspan="7">Zugehörigk.Geringf. Ges.Grundl. Verwandtsch.+Text Beteiligung Lehrz. von Lehrz. bis Ende 1. LJ SV-Gruppe</td> </tr> <tr> <td colspan="7">Bezugsart+Betrag Sachbezug Nacharbeit von bis Besch.Tage+Stunden Mal. BMG-Malus HU LK WP SW IE NB</td> </tr> <tr> <td colspan="7">Ende Busch. Abmeldecode+Text Abmld.entsch.von bis Urlaubers.von bis Tg UE Tg Seitl Telefonsnummer BGAK</td> </tr> <tr> <td colspan="7">MV ab Datum MV Enddatum Leitz. Zus.Ord.begr. AnmId.grund+Text BVA + AK Richt.Meld.dat.</td> </tr> <tr> <td colspan="7">Feldnummer von 1-90 geändert bei J</td> </tr> <tr> <td>Änderungsmeld.</td> <td>78126376</td> <td></td> <td></td> <td>2345070484</td> <td>Graf</td> <td>Manfred</td> <td></td> <td>20.03.2014</td> </tr> <tr> <td></td> <td></td> <td></td> <td>N</td> <td></td> <td></td> <td></td> <td></td> <td>A3y</td> </tr> <tr> <td></td> <td>4</td> <td></td> <td>950,00</td> <td></td> <td></td> <td></td> <td></td> <td>N N N N N N</td> </tr> <tr> <td></td> <td></td> <td></td> <td></td> <td>004</td> <td></td> <td></td> <td></td> <td></td> </tr> </tbody> </table>													Meldungsart	DG-Kontour	Dienstgebername	Vers.Nr.	Familiennname	Vorname	GS	Wohnort	Ld.	PLZ	Ort	Wohnadresse	Beruf	Titel	Staat	Meldedatum	Zugehörigk.Geringf. Ges.Grundl. Verwandtsch.+Text Beteiligung Lehrz. von Lehrz. bis Ende 1. LJ SV-Gruppe							Bezugsart+Betrag Sachbezug Nacharbeit von bis Besch.Tage+Stunden Mal. BMG-Malus HU LK WP SW IE NB							Ende Busch. Abmeldecode+Text Abmld.entsch.von bis Urlaubers.von bis Tg UE Tg Seitl Telefonsnummer BGAK							MV ab Datum MV Enddatum Leitz. Zus.Ord.begr. AnmId.grund+Text BVA + AK Richt.Meld.dat.							Feldnummer von 1-90 geändert bei J							Änderungsmeld.	78126376			2345070484	Graf	Manfred		20.03.2014				N					A3y		4		950,00					N N N N N N					004				
Meldungsart	DG-Kontour	Dienstgebername	Vers.Nr.	Familiennname	Vorname	GS																																																																																													
Wohnort	Ld.	PLZ	Ort	Wohnadresse	Beruf	Titel	Staat	Meldedatum																																																																																											
Zugehörigk.Geringf. Ges.Grundl. Verwandtsch.+Text Beteiligung Lehrz. von Lehrz. bis Ende 1. LJ SV-Gruppe																																																																																																			
Bezugsart+Betrag Sachbezug Nacharbeit von bis Besch.Tage+Stunden Mal. BMG-Malus HU LK WP SW IE NB																																																																																																			
Ende Busch. Abmeldecode+Text Abmld.entsch.von bis Urlaubers.von bis Tg UE Tg Seitl Telefonsnummer BGAK																																																																																																			
MV ab Datum MV Enddatum Leitz. Zus.Ord.begr. AnmId.grund+Text BVA + AK Richt.Meld.dat.																																																																																																			
Feldnummer von 1-90 geändert bei J																																																																																																			
Änderungsmeld.	78126376			2345070484	Graf	Manfred		20.03.2014																																																																																											
			N					A3y																																																																																											
	4		950,00					N N N N N N																																																																																											
				004																																																																																															

Es ist der Wechsel der SV-Gruppe auf A3y per 20.03.2014 ersichtlich und auch die neue Lehrlingsentschädigung in Höhe von 950,- wird gemeldet.

Sie sehen also, dass Sie mit dem Lehrjahreswechsel nicht mehr Arbeit haben, als mit der Abrechnung der anderen Dienstnehmer.